

# TOPPRO

สถาบันฝึกอบรมด้านความปลอดภัย SAFETYINTHAI

## เทคนิค การเป็นวิทยากรป็นจั้น (Crane Train the Trainer)

### I AM SAFETY IN THAI

เราได้รับการรับรองมาตรฐานด้านระบบบริหารงานคุณภาพ ISO9001 : 2015 จากสถาบันรับรองฯ URS ซึ่งเป็นระบบมาตรฐานสากลซึ่งเป็นที่ยอมรับจากนานาประเทศทั่วโลก และเรายังได้รับรองจากกรมสวัสดิการและคุ้มครองแรงงาน ให้เป็นหน่วยฝึกอบรมด้านความปลอดภัยในการทำงานอย่างเป็นทางการและถูกต้องตามกฎหมาย



ลงทะเบียนอบรมได้ที่  
[www.topprobooking.com](http://www.topprobooking.com)



ลงทะเบียนอบรมได้ที่  
www.topprobooking.com



🔍 [www.เซฟตี้อินไทย.com](http://www.เซฟตี้อินไทย.com)

Search



วิทยากรได้รับการรับรอง  
จากกรมสวัสดิการ  
และคุ้มครองแรงงาน



เน้นทำ Workshop  
ลงมือทำจริง ในห้องเรียน  
บรรยากาศการเรียน  
ที่เป็นกันเอง






รับใบประกาศนียบัตร  
เมื่อจบหลักสูตรอบรมจะได้รับ  
ใบประกาศนียบัตร รับรอง  
จากสถาบัน Toppro

## เทคนิคการเป็นวิทยากรปั้นจั่น (Crane Train the Trainer)

### หลักการและเหตุผล

การสร้างวิทยากรภายในองค์กรเป็นสิ่งสำคัญที่แต่ละองค์กรจะต้องสร้างขึ้น เพราะการสร้างวิทยากรภายใน เป็นการสร้างผู้เชี่ยวชาญที่มีความรู้ความสามารถ และ ความชำนาญในสายงานให้สามารถถ่ายทอดความรู้ ทักษะ ประสบการณ์ให้กับบุคลากรหรือพนักงาน เช่น การปฏิบัติงานภายในองค์กรซึ่งวิทยากรภายในจะทราบถึง วัฒนธรรม ระบบงาน และทราบถึงปัญหาและเหตุปัจจัยต่าง ๆ ขององค์กรเป็นอย่างดี วิทยากรภายในจึงสามารถจัดการเนื้อหา ในการอบรมได้ตรงตามเป้าหมาย รวมทั้งการสร้างวิทยากรภายในยังช่วยลดค่าใช้จ่ายในการจัดอบรม แทนการสรรหาวิทยากรภายนอกเพื่อเข้ามาอบรม หลักสูตรวิทยากรภายในด้านความปลอดภัยจึงเป็นหลักสูตรที่ช่วยส่งเสริมทักษะ ความรู้ ที่สำคัญในการเป็นวิทยากรได้อย่างมีประสิทธิภาพ

### วัตถุประสงค์

-  1. เพื่อให้ผู้เข้ารับการอบรมได้รับความรู้ความเข้าใจ ในการเป็นวิทยากรแบบมืออาชีพ
-  2. เพื่อให้ผู้เข้ารับการอบรม เกิดทักษะ ในการถ่ายทอด องค์ความรู้ และประสบการณ์ได้อย่างมีประสิทธิภาพ
-  3. เพื่อให้ผู้เข้ารับการอบรมสามารถนำความรู้ ทักษะ ที่ได้ไปประยุกต์ใช้ต่อบทบาทการเป็นวิทยากรปั้นจั่น ได้อย่างมีประสิทธิภาพ

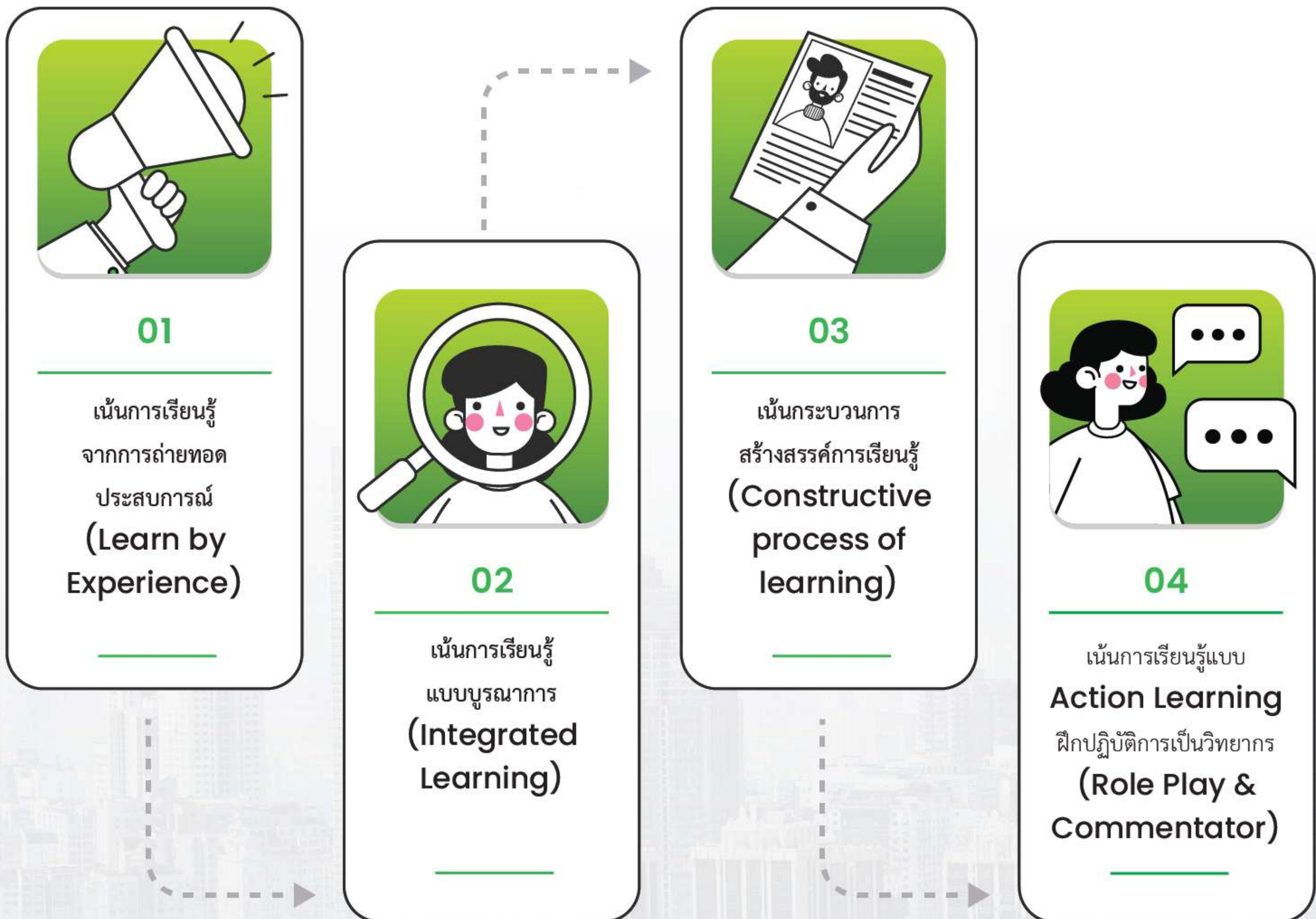
สนใจคอร์สนี้สมัครสมาชิกหรือสำรองที่นั่งได้ที่ [www.topprobooking.com](http://www.topprobooking.com)

☎ 033-166-121 | ✉ [Crm@topprobooking.com](mailto:Crm@topprobooking.com) | 📱 @SAFETYINTHAI | 📺 iamSafetyInThai

# เทคนิคการเป็นวิทยากรป็นจั้น (Crane Train the Trainer)

เนื้อหาหลักสูตรเทคนิคการเป็นวิทยากรป็นจั้น นี้ ยังครอบคลุมถึง เทคนิค วิธีการนำเสนอ การจัดทำสื่อการสอน ทักษะการบรรยาย การตอบคำถาม การสร้างบรรยากาศในการเรียนรู้ที่ผู้เข้ารับการอบรมสามารถนำไปถ่ายทอดได้ตรงตามวัตถุประสงค์ของหลักสูตรและยังสอดคล้องตามที่กฎหมายกำหนด เน้นการนำไปปฏิบัติได้จริง เพื่อการเป็นวิทยากรแบบมืออาชีพต่อไป

## รูปแบบการฝึกอบรม



## ผลที่คาดว่าจะได้รับ

01

ผู้เข้าอบรมสามารถปฏิบัติงานได้ถูกต้องตามหลักการและเทคนิคการเป็นวิทยากรแบบมืออาชีพ

02

ผู้เข้าอบรมสามารถนำความรู้ไปใช้ในการบริหารจัดการด้านการออกแบบและการจัดการเรียนรู้ด้านความปลอดภัยได้ถูกต้อง สอดคล้องกับกฎหมาย

# หัวข้ออบรม เทคนิคการเป็นวิทยากรป็นจั้น

Module  
**01**

ความรู้ ความเข้าใจ  
หลักการถ่ายทอด

Module  
**02**

การเตรียมความพร้อมสู่  
การเป็นวิทยากรฝึกอบรม  
อย่างมืออาชีพ

Module  
**03**

การพัฒนาทักษะ  
และบุคลิกภาพที่จำเป็น  
สำหรับวิทยากรฝึกอบรม

Module  
**04**

กลยุทธ์การเป็นวิทยากร  
อย่างมืออาชีพ

Module  
**05**

Workshop #1  
ฝึกปฏิบัติการออกแบบ  
(Learning Design)  
กับการวางแผนการสอน  
และการสร้างสื่อการสอน  
ให้สอดคล้องกับ  
ความต้องการขององค์กร

Module  
**06**

Workshop #2  
ฝึกปฏิบัติการบรรยาย  
หัวข้อต่าง ๆ

Module  
**07**

กฎหมายป็นจั้น

Module  
**08**

Workshop ฝึกปฏิบัติ  
การทำแผนงานยก  
(Lifting Plan)

# กำหนดการฝึกอบรม

วัน/เวลา	กำหนดการฝึกอบรม
วันทีหนึ่ง	เนื้อหาการบรรยาย
08:30 - 09:00	- ลงทะเบียน/ทดสอบก่อนการอบรม
09:00 - 12:00 Module 1	<p>ความรู้ความ เข้าใจ หลักการถ่ายทอด</p> <ol style="list-style-type: none"> <li>1) ทำไมองค์กรต้องมีวิทยากร</li> <li>2) ความหมาย และความสำคัญของวิทยากร</li> <li>3) บทบาทภาวะการเป็นผู้นำของวิทยากร</li> <li>4) คุณสมบัติของการเป็นวิทยากร</li> <li>5) บทบาทของวิทยากรภายในสำคัญต่อความสำเร็จของใครบ้าง ?</li> <li>6) ขอบเขต และหน้าที่ความรับผิดชอบของการเป็นวิทยากร</li> </ol>
12:00 - 13:00	- พักเที่ยง
13:00 - 16:00 Module 2	<p>การเตรียมความพร้อมสู่การเป็นวิทยากรฝึกอบรมอย่างมืออาชีพ</p> <ol style="list-style-type: none"> <li>1) เป้าหมายของการฝึกอบรม และหลักการถ่ายทอด</li> <li>2) พฤติกรรมผู้เรียนที่วิทยากรต้องเรียนรู้และรับมือ</li> <li>3) การสร้างบรรยากาศ เพื่อส่งเสริมการเรียนรู้</li> <li>4) จุดแข็งของวิทยากรที่ควรมี และจำเป็นต้องมี</li> <li>5) เทคนิคการการสอนอย่างไรให้ผู้ฟังสนใจ และนำไปปฏิบัติจริง</li> <li>6) เทคนิค 7 ขั้นตอนการออกแบบและวางแผนการสอน</li> </ol>
วันทีสอง	เนื้อหาการบรรยาย
09:00 - 12:00 Module 3	<p>การพัฒนาทักษะและบุคลิกภาพที่จำเป็น สำหรับวิทยากรฝึกอบรม</p> <ol style="list-style-type: none"> <li>1) วิธีการสร้างความมั่นใจ สำหรับมือใหม่ สู่มืออาชีพ</li> <li>2) บุคลิกภาพของวิทยากร การเดิน / การทรงตัว / การใช้สายตา / การแสดงสีหน้า การแต่งกาย</li> <li>3) บุคลิกภาพการพูดหน้าชุมชน และจิตวิทยาในการสอน น้ำเสียง - คำพูด - ภาษาท่าทาง</li> <li>4) เทคนิคการใช้สื่อประกอบการสอนให้น่าสนใจ</li> </ol> <ul style="list-style-type: none"> <li>- ประเภทของสื่อมีอะไรบ้าง</li> <li>- ทำไมต้องใช้สื่อประกอบการสอน</li> <li>- ข้อดี - ข้อเสีย ของสื่อแต่ละประเภท</li> <li>- การสร้างสื่อประกอบการสอน</li> </ul>

หมายเหตุ

Coffee Break เวลา 10.30 - 10.45 น. และเวลา 14.30 - 14.45 น.

สนใจคอร์สนี้สมัครสมาชิกหรือสำรองที่นั่งได้ที่ [www.topprobooking.com](http://www.topprobooking.com)

☎ 033-166-121 | ✉ [Crm@topprobooking.com](mailto:Crm@topprobooking.com) | 📱 @SAFETYINTHAI | 📺 iamSafetyInThai

## กำหนดการฝึกอบรม

วัน/เวลา	กำหนดการฝึกอบรม
<b>วันที่สอง</b>	<b>เนื้อหาการบรรยาย</b>
12:00 - 13:00	- พักเที่ยง
13:00 - 16:00 <b>Module 4</b>	กลยุทธ์การเป็นวิทยากรอย่างมืออาชีพ 1) กระบวนการจัดทำโครงสร้างหลักสูตร 2) การวางแผน และการเขียนแผนการสอนอย่างมีประสิทธิภาพ 3) กระบวนการเรียนรู้ และการวางแผนเนื้อหาฝึกอบรม 4) การประเมินผล และติดตามผลการฝึกอบรม 5) ติดอาวุธให้กับวิทยากรภายในอย่างมืออาชีพ 6) เทคนิควิทยากรยุคใหม่ ที่สอนให้เกิดประสิทธิผล 7) เครื่องมือสำคัญของวิทยากรภายในมืออาชีพ 8) การใช้เกม และกิจกรรมในการสอน 9) เทคนิคการจัดกิจกรรมการเรียนรู้ และฝึกฝน
<b>วันที่สาม</b>	<b>เนื้อหาการบรรยาย</b>
09:00 - 12:00 <b>Module 5</b>	Workshop #1 ฝึกปฏิบัติ การออกแบบ (Learning Design) กับการวางแผนการสอน และการสร้างสื่อการสอนให้สอดคล้องกับความต้องการขององค์กร 1) ทักษะการออกแบบ (Learning Design) และสร้างบรรยากาศการเรียนรู้ 2) เทคนิคการสร้างกลยุทธ์โดยการออกแบบ PowerPoint และสื่อการสอน 3) การเตรียมเอกสาร อุปกรณ์ และการปรับระดับคิดในการนำเสนอ 15 นาทีแรก ในการสอนงาน 4) ออกแบบกิจกรรมการเรียนรู้ (Context) เชื่อมโยงเนื้อหา (Content) ให้น่าสนใจ
12:00 - 13:00	- พักเที่ยง
13:00 - 16:00 <b>Module 6</b>	Workshop #2 ฝึกปฏิบัติการบรรยายหัวข้อต่าง ๆ 1) การวิเคราะห์ผู้ฟัง 2) การแก้ไขปัญหาเฉพาะหน้า 3) การเปิด / ปิดให้ประทับใจ 4) เทคนิคในการรับมือกับคำถามจาก ผู้เข้าอบรม/ผู้ฟัง 5) เทคนิคการรับมือกับความตื่นเต้น

หมายเหตุ

Coffee Break เวลา 10.30 - 10.45 น. และเวลา 14.30 - 14.45 น.

## กำหนดการฝึกอบรม

วัน/เวลา		กำหนดการฝึกอบรม
วันที่สี่	เนื้อหาการบรรยาย	
09:00 - 12:00 <b>Module 7</b>	<p>กฎหมายปั้นจั่น</p> <ul style="list-style-type: none"> <li>- กฎกระทรวง กำหนดมาตรฐานในการบริหาร จัดการ และดำเนินการด้านความปลอดภัย อาชีวอนามัย และสภาพแวดล้อมในการทำงานเกี่ยวกับเครื่องจักร ปั้นจั่น และหม้อน้ำ พ.ศ. 2564</li> <li>- ประกาศกรมสวัสดิการและคุ้มครองแรงงาน เรื่อง หลักเกณฑ์และวิธีการอบรมหลักสูตร การปฏิบัติหน้าที่ผู้บังคับปั้นจั่นผู้ให้สัญญาณแก่ผู้บังคับปั้นจั่น ผู้ยึดเกาะวัสดุ หรือผู้ควบคุมการใช้ปั้นจั่น และการอบรมทบทวนการทำงานเกี่ยวกับปั้นจั่น พ.ศ. 2554</li> </ul>	
12:00 - 13:00	- พักเที่ยง	
13:00 - 16:00	<p>บทบาทหน้าที่ความรับผิดชอบของผู้ปฏิบัติงานเกี่ยวกับปั้นจั่น ผู้บังคับปั้นจั่น, ผู้ให้สัญญาณแก่ผู้บังคับปั้นจั่น, ผู้ยึดเกาะวัสดุ, ผู้ควบคุมการใช้งาน</p>	
วันที่ห้า	เนื้อหาการบรรยาย	
09:00 - 12:00 <b>Module 8</b>	<p>Workshop ฝึกปฏิบัติการทำแผนงานยก (Lifting Plan)</p> <ul style="list-style-type: none"> <li>- ระบบไฟฟ้า</li> <li>- ระบบสัญญาณเตือน</li> <li>- ระบบเครื่องยนต์ดีเซล</li> <li>- ระบบไฮดรอลิก</li> <li>- การตรวจสอบ และการทดสอบอุปกรณ์การช่วยยก และการใช้งาน การผูกมัดวัสดุ</li> <li>- ความปลอดภัยในการยกและเคลื่อนย้ายวัสดุ</li> </ul>	
12:00 - 13:00	- พักเที่ยง	
13:00 - 16:00	<p>Workshop การตรวจสอบอุปกรณ์การช่วยยก</p> <ul style="list-style-type: none"> <li>- ฝึกปฏิบัติการใช้งานปั้นจั่นชนิดติดตั้งอยู่กับที่</li> </ul>	

หมายเหตุ

Coffee Break เวลา 10.30 - 10.45 น. และเวลา 14.30 - 14.45 น.



# สถาบันฝึกอบรมด้านความปลอดภัย SAFETYINTHAI



เลขทะเบียน  
เลขที่ ๑๓-๖๖-๐๐๖

ได้รับการรับรองมาตรฐาน  
ด้านระบบบริหารงานคุณภาพ  
ISO 9001:2015 จากสถาบัน  
รับรองฯ URS และได้รับใบรับรอง  
หลักสูตรการฝึกอบรมเจ้าหน้าที่  
ความปลอดภัยในการทำงาน  
ระดับหัวหน้างาน  
และระดับบริหาร  
เลขที่ ๑๓-๖๖-๐๐๖  
จากกรมสวัสดิการ  
และคุ้มครองแรงงาน

## LOCATION MAP (แผนที่) HROD ESIE CENTER (บางแสน) จ.ชลบุรี



สแกนเพื่อดูแผนที่

## สถานที่อบรมและศูนย์ทดสอบ HROD ESIE CENTER (บางแสน) จ.ชลบุรี

ศูนย์ทดสอบมาตรฐานฝีมือแรงงาน  
ท๊อปโพรเฟสชั่นแนล เลขที่ ชบ ๐๐๕/๒๕๖๐

ซอยสารพัดช่างชลบุรี 7/77 หมู่ 5  
ต.ห้วยกะปิ อ.เมือง จ.ชลบุรี 20130

โทร.033-166121 , 065-9564064  
065-9564094 , 086-3699225

# ภาพบรรยากาศในการอบรม

การฝึกอบรมเน้นเรียนรู้แบบแลกเปลี่ยนความคิดเห็น การตั้งคำถามเพื่อกระตุ้นการคิด  
ของผู้เข้าอบรม และทำ workshop ลงมือปฏิบัติสามารถนำไปใช้ได้จริง



# บริษัทที่ไว้วางใจ ใช้บริการของเราเพียงบางส่วน



หมายเหตุ

1. สมัครอบรมผ่าน [www.topprobooking.com](http://www.topprobooking.com)

2. กรุณาสำรองที่นั่งล่วงหน้า 7 - 10 วัน

\*\* กรณีหักภาษี ณ ที่จ่าย ในนาม "บริษัท ท็อป โปรเฟสชั่นแนล แอนด์ ดีเวลลอปเม้นท์ จำกัด"

เลขประจำตัวผู้เสียภาษี 0205550017049 (สำนักงานใหญ่)

\*\* ที่อยู่ 7/77 หมู่ 5 ต. ห้วยกะปิ อ. เมืองชลบุรี จ. ชลบุรี ปณ. 20130



ลงทะเบียนอบรมได้ที่  
[www.topprobooking.com](http://www.topprobooking.com)

สนใจคอร์สนี้สมัครสมาชิกหรือสำรองที่นั่งได้ที่ [www.topprobooking.com](http://www.topprobooking.com)

# การเป็นวิทยากรที่ดี

การเป็นวิทยากรที่ดีคือการมีความเชี่ยวชาญในเนื้อหาที่ต้องการสอนและสามารถนำเสนอได้อย่างชัดเจนและเข้าใจได้ง่าย นอกจากนี้ยังต้องมีทักษะการสื่อสารและสร้างความสัมพันธ์ที่ดีกับผู้เรียน

## คุณลักษณะทั่วไป

- มีบุคลิกภาพที่ดี
- มีความเป็นกัลยาณมิตร
- มีความเป็นนักประชาธิปไตย
- มีความจริงใจในการถ่ายทอดความรู้
- มีความจริงใจ
- ยอมรับจุดเด่นและจุดด้อยของตนเอง
- วางแผนเหมาะสมกับทุกคน

I AM SAFETY IN THAI | www.safetyin thai.com | Safetyin thai.com

## ข้อเสนอแนะที่สำคัญในการเป็นวิทยากร

- ต้องมีกิจกรรมที่สอดคล้องกับเนื้อหา
- ต้องมีกิจกรรมมากกว่าการบรรยาย
- ต้องให้คนติดใจในการเรียนรู้
- ต้องมีสื่อการสอนให้เกิดการเรียนรู้ได้ดี
- ต้องให้ความรู้ไม่ใช่ข้อความรู้
- ต้องมีการเตรียมตัวที่ดี

I AM SAFETY IN THAI | www.safetyin thai.com | Safetyin thai.com

## คุณลักษณะทั่วไป

- ต้องมั่นใจว่ามีความรู้จริงในเรื่องที่จะสอน
- ต้องมุ่งประโยชน์ของผู้ฟังเป็นที่ตั้ง
- ไม่ถกถวยโอกาสแสวงหาผลประโยชน์ส่วนตัว
- ความประพฤติและการปฏิบัติควรสอดคล้องกับเรื่องที่สอน

I AM SAFETY IN THAI | www.safetyin thai.com | Safetyin thai.com

## มีหลักจิตวิทยาในการสอนผู้ใหญ่

- มุ่งประโยชน์ในการรับฟังเป็นสิ่งสำคัญ
- วิทยากรต้องแยกเรื่องการสอนออกเป็นประเด็น
- จะเรียนรู้ได้ดีเมื่อเปิดโอกาสให้ใช้เวลาในการทำความเข้าใจ
- จะเรียนรู้ได้ดีถ้าฟังและปฏิบัติพร้อมกัน
- จะเรียนรู้ได้ดีเมื่อมีการฝึกหัดอยู่เสมอ
- จะเรียนรู้ได้ดีถ้าฝึกแล้วทราบผลของการปฏิบัติอย่างรวดเร็ว

I AM SAFETY IN THAI | www.safetyin thai.com | Safetyin thai.com

## ถ่ายทอดเป็น

- มีเทคนิคในการถ่ายทอดให้เกิดความรู้
- พูดแล้วทำให้ผู้ฟังเข้าใจได้อย่างรวดเร็ว
- ฟังให้เป็นขณะที่ฟังอย่าคิดคำตอบทันที
- สรุปประเด็นให้ชัดเจน
- มีอารมณ์ขัน
- มีประสิทธิภาพในการอบรม
- ใช้ภาษาพูดได้ดี

I AM SAFETY IN THAI | www.safetyin thai.com | Safetyin thai.com

## ต้องรู้จริง

- ต้องเป็นคนที่รอบรู้ศึกษาหาความรู้อยู่เสมอ
- ต้องรู้รายละเอียดในเรื่องที่สอน
- ต้องเข้าใจเหตุผลของรายละเอียดนั้น
- ต้องรู้สมมติฐานหรือความเป็นมาของสิ่งนั้น
- ต้องสามารถประยุกต์สิ่งนั้นให้เป็นจริงได้

I AM SAFETY IN THAI | www.safetyin thai.com | Safetyin thai.com

# กฎกระทรวงการทำงานเกี่ยวกับปั้นจั่น 2564

กฎกระทรวง กำหนดมาตรฐานในการบริหาร จัดการ และดำเนินการด้านความปลอดภัย อาชีวอนามัย และสภาพแวดล้อมในการทำงานเกี่ยวกับเครื่องจักร ปั้นจั่น และหม้อน้ำ พ.ศ. ๒๕๖๔

## ปั้นจั่น



เครื่องจักรที่ใช้ยกสิ่งของขึ้นลงตามแนวดิ่ง และเคลื่อนย้ายสิ่งของในลักษณะแขวนลอยไปตามแนวราบ

I AM SAFETY IN THAI | www.safetyin thai.com | Safetyin thai.com

## การประกอบติดตั้ง การทดสอบ การซ่อมแซม การรื้อถอนปั้นจั่นหรืออุปกรณ์อื่นของปั้นจั่น



คู่มือต้องเป็นภาษาไทย หรือภาษาอื่น ที่ลูกจ้าง สามารถศึกษาและปฏิบัติตามได้

นายจ้างต้องดำเนินการให้วิศวกรเป็นผู้จัดทำรายละเอียด คุณสมบัติและคู่มือการใช้งาน และต้องมีสำเนาเอกสาร ไว้ให้พนักงานตรวจสอบความปลอดภัยตรวจสอบ

I AM SAFETY IN THAI | www.safetyin thai.com | Safetyin thai.com

## นายจ้างต้องจัดให้มีการทดสอบการติดตั้งปั้นจั่น เมื่อติดตั้งเสร็จ



ในกรณีที่มีการหยุดใช้งานปั้นจั่น ตั้งแต่ 6 เดือนขึ้นไป ก่อนนำปั้นจั่นมาใช้งานใหม่ และนายจ้างต้องจัดให้มีการทดสอบ ส่วนประกอบและอุปกรณ์ของปั้นจั่น อย่างน้อยปีละ 1 ครั้ง

I AM SAFETY IN THAI | www.safetyin thai.com | Safetyin thai.com

## การทำงานเกี่ยวกับปั้นจั่น นายจ้างต้องปฏิบัติ ดังต่อไปนี้

**\*ส่วนที่เพิ่มมา**



ใส่เข็มขัดนิรภัยฯ ตลอดเวลาที่ทำงาน บนแขวนปั้นจั่น หรือชุดสะพาน



มีชุดลิ้มิตสวิทช์ ตัดบน (upper limit switch)



มีชุดโอเวอร์โหลด (overload limit switch)

I AM SAFETY IN THAI | www.safetyin thai.com | Safetyin thai.com

## การใช้ปั้นจั่น ใกล้เคียงสายไฟฟ้า ต้องปฏิบัติดังนี้

**1. กรณีใช้ปั้นจั่น ยกวัสดุ**



สายไฟ ≤ 69 kV → ห่าง 3.1 ม.  
สายไฟ 69 - 115 kV → ห่าง 3.3 ม.  
สายไฟ 115 - 230 kV → ห่าง 4 ม.  
สายไฟ 230 - 500 kV → ห่าง 6 ม.

**2. กรณีที่เคลื่อนย้ายปั้นจั่น ชนิดเคลื่อนที่โดยไม่ยกวัสดุ และไม่ลดแขวนปั้นจั่นลง**



สายไฟ < 69 kV > ห่าง 1.3 ม.  
สายไฟ 69 - 230 kV > ห่าง 3 ม.  
สายไฟ 230 - 500 kV > ห่าง 5 ม.

ถ้าปฏิบัติตาม ข้อ 1. และ 2. ไม่ได้ ให้นายจ้างจัดให้มีมาตรการความปลอดภัยและขออนุญาตไฟฟ้าท้องถิ่น

I AM SAFETY IN THAI | www.safetyin thai.com | Safetyin thai.com

## นายจ้างต้องปิดประกาศ วิธีการทำงานเกี่ยวกับปั้นจั่น



เป็นภาษาไทยหรือภาษาอื่นที่ลูกจ้างเข้าใจได้ ต้องมีรายละเอียดเกี่ยวกับการใช้งาน การบำรุงรักษา และการใช้อุปกรณ์คุ้มครองความปลอดภัยส่วนบุคคล

I AM SAFETY IN THAI | www.safetyin thai.com | Safetyin thai.com