

ISO 9001 : 2015

Internal Audit การตรวจติดตามคุณภาพภายใน



หลักการและเหตุผล

การตรวจติดตามคุณภาพภายใน” เป็นมาตรฐานที่ใช้ในการบริหารจัดการซึ่งสามารถตรวจสอบได้ว่าการดำเนินงานขององค์กรมีประสิทธิภาพและสอดคล้องกับข้อกำหนดของระบบบริหารจัดการคุณภาพตามข้อกำหนดหรือไม่ รวมถึงองค์กรที่จัดทำระบบอยู่แล้ว และต้องการ ทบทวนมาตรฐานการดำเนินงานเพื่อให้มั่นใจว่ายังคงปฏิบัติตามข้อกำหนดตามมาตรฐาน ซึ่งการตรวจติดตามคุณภาพภายในเป็นการตรวจสอบ ทบทวนระบบ พบข้อบกพร่องในเรื่องใดบ้าง เพื่อหาทางแก้ไขปรับปรุง เพื่อให้ได้รับการรับรองคุณภาพตามมาตรฐานต่อไป หากพบสิ่งบกพร่องหรือไม่เป็นไปตามข้อกำหนดต้องจัดทำเป็นรายงานสิ่งที่พบและลงมือปฏิบัติการแก้ไขเพื่อให้บรรลุวัตถุประสงค์คุณภาพให้เกิดประสิทธิภาพและประสิทธิผลตามกรอบนโยบายคุณภาพที่กำหนด



วิทยากรผู้ทรงคุณวุฒิ

ด้านมาตรฐานคุณภาพสากลโดยและมีความเชี่ยวชาญทางด้านมาตรฐาน ISO



คอร์สนี้เหมาะสมกับใคร

ผู้บริหาร / ตัวแทนฝ่ายบริหาร (QMR) / คณะผู้ตรวจติดตามคุณภาพภายใน / เจ้าของกิจการ / ผู้สนใจทั่วไป



รับใบประกาศนียบัตร

เมื่อจบหลักสูตรอบรมจะได้รับใบประกาศนียบัตรรับรองจากสถาบัน Toppro



วัตถุประสงค์

01

เพื่อให้ผู้อบรมทบทวนและทำความเข้าใจข้อกำหนดด้านคุณภาพและ ISO 9001:2015

03

เพื่อให้ผู้อบรมมีความรู้และเข้าใจในการตรวจติดตามคุณภาพตามข้อกำหนด ISO 9001:2015

02

เพื่อให้ผู้อบรมเข้าใจแนวทางการตรวจติดตามคุณภาพภายใน ISO 9001:2015

04

เพื่อให้ผู้อบรมสามารถนำความรู้ที่ได้ไปประยุกต์ใช้ในการตรวจติดตามภายในตามมาตรฐาน ISO 9001:2015 ของระบบบริหารคุณภาพขององค์กรได้อย่างถูกต้อง



สิ่งที่คาดว่าจะได้รับ

01

ผู้เข้าอบรมเข้าใจข้อกำหนดด้านคุณภาพและ ISO 9001:2015

03

ผู้อบรมมีความรู้และเข้าใจในการตรวจติดตามคุณภาพตามข้อกำหนด ISO 9001: 2015

02

ผู้อบรมทราบแนวทางการตรวจติดตามคุณภาพภายใน ISO 9001:2015

04

ผู้อบรมสามารถนำความรู้ไปประยุกต์ใช้ในการตรวจติดตามภายในตามมาตรฐาน ISO 9001:2015 ของระบบบริหารคุณภาพ ขององค์กรได้อย่างถูกต้อง



รูปแบบการฝึกอบรม



เน้นการเรียนรู้แบบ Participation เพื่อให้ผู้อบรมได้มีส่วนร่วม



กิจกรรม Workshop จัดทำ Checklists ในการตรวจติดตามภายใน



เน้นการตรวจติดตาม แบบ Process Approach และ Risk-based Thinking



สร้างสถานการณ์จำลอง Live audit (ในกรณีเป็นการฝึกอบรมแบบ In-house Training)



หัวข้อการบรรยาย

🕒 เวลา 08:30-09:00 น.

ลงทะเบียนอบรม , แบบทดสอบก่อนอบรม (Pre - Test) กล่าวเปิดการอบรม



กำหนดการอบรม (ช่วงเช้า) 09:00 น. – 12:00 น.

Lesson
01

การอธิบายข้อกำหนดระบบ
คุณภาพ ISO 9001 : 2015

- 1.1) ความสำคัญและประโยชน์ของการตรวจติดตามภายใน
- 1.2) ทบทวนข้อกำหนดมาตรฐาน ISO 9001:2015
ในมุมมองของผู้ตรวจติดตามภายใน
- 1.3) หลักการตรวจติดตามคุณภาพภายใน

Lesson
02

การเตรียมตรวจติดตาม
คุณภาพภายในตามข้อกำหนด
ISO 9001:2015

- 2.1) เทคนิคการตรวจติดตามภายใน
- 2.2) การวิเคราะห์ข้อกำหนดที่เกี่ยวข้องกับแต่ละ
กระบวนการ ในการตรวจติดตามภายใน
- 2.3) เทคนิคการวางแผนการตรวจติดตามภายใน



พักรับประทานอาหารกลางวัน 12:00 น. – 13:00 น.



กำหนดการอบรม (ช่วงบ่าย) 13:00 น. – 16:30 น.

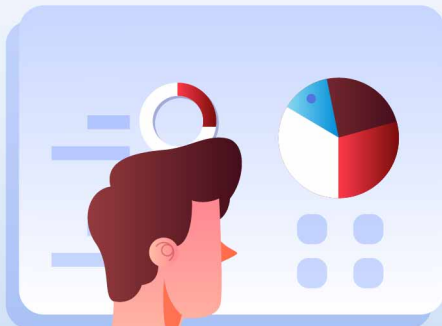
Lesson
03

ขั้นตอนการตรวจติดตามภายใน
ตามข้อกำหนด ISO 9001:2015

- 3.1) ชั้นที่ 1 วางแผนการตรวจติดตาม
- 3.2) เตรียมการตรวจติดตาม
- 3.3) ดำเนินการตรวจติดตาม
- 3.4) รายงานผลการตรวจติดตาม
- 3.5) การปฏิบัติการแก้ไข / การตรวจติดตาม (Follow up)



ถาม-ตอบ สรุป ประเมินผล
แบบทดสอบหลังอบรม
(Post-Test) กล่าวปิดอบรม



หมายเหตุ - พักรับประทานอาหารว่าง และเครื่องดื่ม ช่วงเช้า เวลา 10.30 – 10.45 น.- ช่วงบ่าย เวลา 14.30 – 14.45 น.

ISO 9001 : 2015 Internal Audit การตรวจติดตามคุณภาพภายใน

วัตถุประสงค์ของการตรวจติดตามภายใน



1 การตรวจติดตามภายในตามแผนที่วางไว้



2 ตรวจสอบความสอดคล้องต่อข้อกำหนดสำหรับระบบการจัดการด้านคุณภาพ



3 ตรวจสอบความสอดคล้องตามมาตรฐานสากล



คำจำกัดความของการตรวจติดตาม

คำจำกัดความของการตรวจติดตาม " Audit " กระบวนการที่เป็นระบบ ดำเนินไปอย่างอิสระ และจัดทำขึ้นเป็นลายลักษณ์อักษร เพื่อรวบรวมหลักฐานการตรวจประเมินที่เป็นรูปธรรมและประเมินไปตามหลักฐานที่นำมาอ้างอิงเพื่อตัดสินว่าได้ทำการตรวจประเมินตามเกณฑ์ที่กำหนดไว้แล้ว

การเตรียมการตรวจติดตาม



ขั้นตอนการตรวจติดตาม



1 การวางแผน



2 การเตรียมการ



3 การดำเนินการ



4 การรายงานผลและการจัดการตรวจประเมิน

กำหนดทีมผู้ตรวจติดตาม



1 ทีมผู้ตรวจต้องมีคุณสมบัติครบถ้วน เช่น ผ่านการฝึกอบรมการตรวจประเมิน



2 หน้าที่ความรับผิดชอบของผู้ตรวจ ต้องไม่ตรวจงานที่ตนรับผิดชอบอยู่และมีความยุติธรรม



3 ทีมผู้ตรวจ ต้องมีความรู้เฉพาะทาง เช่น รู้ในเรื่องที่จะตรวจพอสมควร



กำหนดการตรวจติดตาม

กำหนดการตรวจควรต้องครอบคลุมถึง

- ✓ วันที่และระยะเวลาของการตรวจประเมิน
- ✓ ขอบเขต
- ✓ บริเวณ/กิจกรรม/ข้อกำหนดที่ต้องได้รับการตรวจประเมิน
- ✓ ชื่อของเจ้าหน้าที่ตรวจประเมินและเก็บถึงบทบาทที่เกี่ยวข้อง

การดำเนินการตรวจติดตาม

Do

Don't

- | | |
|--|--|
| ✓ ควรตามพนักงานผู้ปฏิบัติงานโดยตรง | ✗ ควรรักษาเวลา และไม่ใช้เวลาผิดแผน |
| ✓ ตรวจสอบโดยให้เป็นไปตาม Check List | ✗ อย่าสอนงานผู้ถูกตรวจ Auditee |
| ✓ บันทึกให้ชัดเจนและสอกลับได้ | ✗ อย่าให้คำแนะนำเพราะอาจไม่รู้อะไรจริง |
| ✓ สงบและควบคุมจิตใจให้ดี | ✗ อย่าวิจารณ์ฝ่ายบริหาร |
| ✓ มองหาความจริง อย่าถูกหลอกได้ง่าย | ✗ อย่าเปรียบเทียบการทำงาน |
| ✓ เลือกผู้ตรวจอย่างสุจริต และฉลาด | ✗ อย่ายึดถือข้อมูลใดมากเกินไป |
| ✓ แจ้งความไม่สอดคล้องทุกครั้งทั้งพบปัญหา | ✗ อย่าจ้องจับผิด |
| ✓ หากคุณผิดก็ยอมรับผิดอย่าตรงไปตรงมา | ✗ อย่าด่วนตัดสิน |

การดำเนินการตรวจติดตาม

การบันทึกหลักฐานที่พบ พยายามบันทึกให้ละเอียด เช่น

- ✓ ระบุ ชื่อผู้ที่ให้ข้อมูล
- ✓ ระบุ ข้อมูลที่ได้รับ
- ✓ ระบุ ถึง ฉบับที่ของเอกสารที่ตรวจพบ
- ✓ ระบุ หมายเลขเฉพาะรุ่น (Serial Number)
- ✓ ระบุ ว่า สุ่มออกมาจากรับจำนวนเท่าใด
- ✓ ระบุ ตำแหน่งที่เก็บ
- ✓ ระบุ เวลา สถานที่
- ✓ ระบุ สภาพแวดล้อมที่มีผล



ทุกครั้งที่พบความไม่สอดคล้อง ต้องแจ้งให้ผู้ถูกตรวจติดตาม Auditee ทราบและยอมรับในความไม่สอดคล้องนั้นก่อน เพื่อให้ไม่ให้เกิดข้อขัดแย้ง เมื่อมีการบันทึกลงในใบขอแก้ไข (ใบ CAR) ภายหลัง บางครั้งอาจถ่ายเอกสารหลักฐานที่พบ แบบไว้ด้วยจะช่วยให้เข้าใจตรงกันเมื่อมีการพูดถึงในภายหลัง

ISO 9001:2015 กับประโยชน์ต่อองค์กร

ลูกค้าได้รับประโยชน์โดยได้รับสินค้าและบริการ



1 สอดคล้องกับความต้องการ และข้อกำหนดตามกฎหมาย และกฎระเบียบ



2 สม่่าเสมอ และสามารถคาดเดาได้



3 โอกาสที่จะช่วยเพิ่มความพึงพอใจของลูกค้า

ประโยชน์สำหรับคนที่อยู่ในองค์กร

- ✓ มีสภาพแวดล้อมการทำงานที่จำเป็นสำหรับการดำเนินงาน
- ✓ ผู้จัดการมีส่วนร่วมกำกับและสนับสนุน นำไปสู่ระบบบริหารคุณภาพ
- ✓ มีความรับผิดชอบที่ชัดเจน
- ✓ การสื่อสารที่ดีขึ้น
- ✓ มีความเข้าใจและการควบคุมกระบวนการที่ดีขององค์กร
- ✓ มีการกำหนดและสร้างความสามารถ

บริษัทที่ไว้วางใจใช้บริการของเรา



- 1. สมัครอบรมผ่าน www.topprobooking.com
- 2. กรุณาสำรองที่นั่งล่วงหน้า 7 - 10 วัน
- ** กรณีหักภาษี ณ ที่จ่าย ในนาม "บริษัท ทีโอพี โรดส์ซันแนล แอนด์ ดีเวลลอปเม้นต์ จำกัด"
- เลขประจำตัวผู้เสียภาษี 0205550017049 (สำนักงานใหญ่)
- ** ที่อยู่ 7/77 หมู่ 5 ต. ห้วยกะปิ อ. เมืองชลบุรี จ. ชลบุรี ป.ณ. 20130

ลงทะเบียนอบรมได้ที่ www.topprobooking.com

